




入院案内

Koganei Rehabilitation Hospital

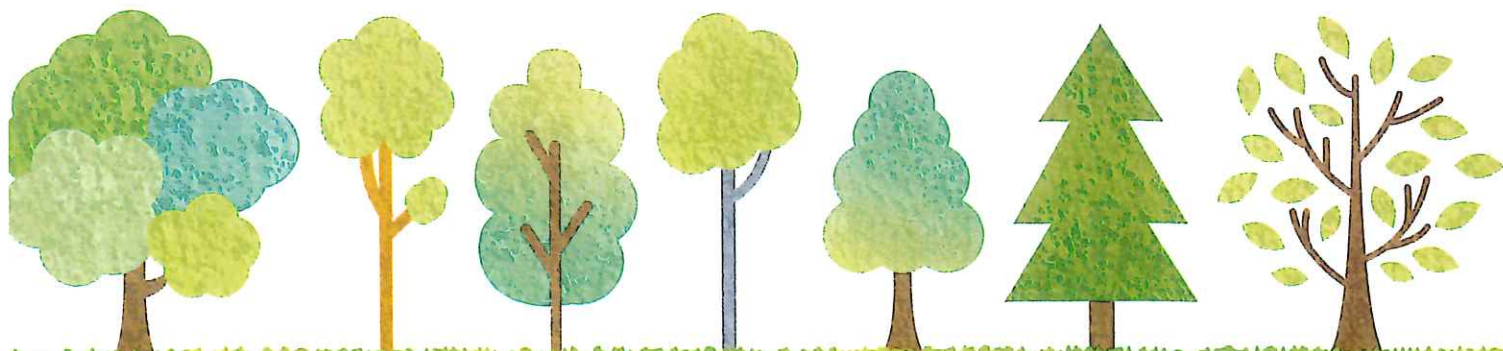


小金井リハビリテーション病院



目次

基本理念と基本方針	1
患者様の権利と義務	2
患者様の個人情報の保護について	2
ご入院の際に持参していただくもの	3
入院の手続き	4
入院の費用	4
入院中の生活	5
退院の手続き	7
入院中のご相談について	8
説明と同意	8
その他	8



基本理念



“手には技術、頭には知識、患者様には愛を”



基本方針

1. 安心・安全な医療
2. 回復期リハビリテーション医療
3. 地域医療

リハビリテーションとは

障害を受けた者をその人のなしうる最大の

1. 身体的

2. 精神的

3. 社会的

4. 職業的

5. 経済的

な能力を有するまでに回復させることである。

患者様の権利と義務

- 1 患者様は、その社会的経済的地位、国籍、人種、宗教、年齢、病気の種類によって差別されず、平等な治療を受ける権利を持っています。
- 2 患者様は、医師による明確で分かり易い言葉での十分な説明にもとづいて、治療を受ける権利、あるいは治療を拒む権利を持っています。
- 3 患者様は、医師による診断と治療、および変わり得る治療方法と今後予測される問題に関して知る権利を持っています。
- 4 患者様は、自分の医療内容に関して、医師と共同して選択する権利、他の医師の意見・相談を得る権利、またいかなる場合であっても人格的に尊重され、プライバシーに関して、万全の配慮を受ける権利を持っています。
- 5 患者様は、利用可能な財政的支援について十分な情報を得て相談する権利を持っています。
- 6 患者様は、効果的医療行為が速やかに行なわれることを要求する権利、および継続的に、検討された質の高い医療を受ける権利を持っています。
- 7 患者様は、より良い医療を受けられるよう医療従事者と協力し、積極的に医療に参加する権利と他の患者様や医療従事者に支障を与えないよう配慮していただく義務があります。

患者様の個人情報の保護について

当院では、安全な医療をご提供するとともに、患者様の個人情報の取り扱いにも、万全の体制で取り組んでまいります。

個人情報の 利用目的について

当院では、患者様の個人情報を(1)診療業務(2)他施設への医療情報提供(3)診療費請求業務(4)当院の管理運営業務(5)学会医学誌等への発表の目的で利用させていただきます。

他の目的で利用させていただく必要が生じた場合には、改めてご説明いたしますのでご安心ください。

個人情報の開示・訂正・ 利用停止等について

当院では、患者様の個人情報の開示・訂正・利用停止につきましても、「個人情報の保護に関する法律」の規定を順守します。

個人情報取扱いの詳細と手続きなど、ご不明な点につきましては1階総合受付でお気軽にお尋ねください。

ご入院の際に持参していただくもの

- ① 健康保険証(後期高齢者医療証・限度額認定証・身体障害者手帳・各種公費医療証など該当される方)
- ② 生活保護受給者証(生活保護法により入院される方は、福祉事務所に必ずご連絡ください)
- ③ 介護保険被保険者証(お持ちの方)
- ④ 入院申込書兼誓約書(事前にお渡ししている方)
- ⑤ 情報シート(事前にお渡ししている方)

⑥ 印鑑

- ⑦ 診療情報提供書(前病院からのもの)
- ⑧ 退院証明書(前病院からのもの)
- ⑨ お薬・お薬手帳
- ⑩ 画像データ(CD-ROM)
- ⑪ マイナンバーカード(顔認証又は4桁の暗証番号)
- ⑫ 日用品

マスク
(使い捨てタイプ、入院期間分)



洗面用具
(歯ブラシ・歯磨き粉・コップ・ヘアブラシなど)



ひげそり
(電気シェーバー・充電器)
※カミソリは刃物のため不可



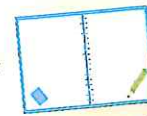
義歯・義歯容器
(プラスチック製)・
洗浄用ポリデント



ティッシュ
ペーパー



筆記用具



下着・靴下
(着替え用も含めて
5~7セットくらい)



洗濯物入れ用の
紙袋とビニール袋



リハビリ用の靴
(かかとがしっかりと覆われて
いる物、スリッパは不可)



現在使用されている
治療用の装具類
(例: コルセット・短下肢装具等)

メガネ・補聴器・
補聴器の電池の替え

おむつ
(必要な方。頻度等は看護
補助者にお尋ねください)

寝衣

リハビリ着

タオル類

こちらの3点は当院でご用意します。
4人部屋の場合は有料となります。

- 持ち物にはご記名をお願いいたします。
- 共用の入浴セット(洗面器・シャンプー・リンス)を準備しております。
- 感染対策上、窓を開けて換気を行うため、寒がりの方は上着をご用意ください。
- 貴重品・多額の現金などをご持参されないようにお願いします。
紛失・盗難に遭われましても、当院では責任を負いかねます。
- テレビ・ペットの持ち込みは禁止しております。
- パソコン・ラジオ等につきましてはご相談ください。
(6ページ「入院中の生活 5. 使用を許可する電気器具について」参照)
- 2人部屋・4人部屋の方はテレビ視聴の際には、**入院時にお渡しするイヤホン**をご利用ください。

入院の手続き

1階総合受付にお越しいただき、3ページの「ご入院の際に持参していただくもの」をご提示ください。

入院の費用

入院費の請求は、月末締めの請求書を翌月10日頃に発行します。

請求書は、郵送しておりませんので、1階総合受付にお声掛けください。また、請求金額の確認は、お電話でも承っております。その月の末日までに1階総合受付にてお支払いください。退院の際は、その当日までの医療費のお支払いをお願いします。

- ① 入院料および入院中の医療費は、保険診療の規定に準じてご請求します。
ただし、自費診療・労災保険・自動車損害賠償保険は別途扱いになります。
- ② 食事代は、提供した食数に応じての請求となります。
食費負担額の減額認定証をお持ちの方は、1階総合受付へご提示ください。
- ③ 有料部屋代・アメニティ代・オムツ代・文書料など、保険診療で請求できないものにつきましては、全て実費にての請求となります。(料金につきましては、別紙「自費料金一覧」をご参照ください)
- ④ 健康保険証の内容に変更が生じた場合は速やかにご提示ください。
※入院費についての相談・不明点がございましたら、1階総合受付で承ります。
- ⑤ 医療費の領収書は、所得税の医療費控除を申請する際にも必要となりますので大切に保管してください。領収書の再発行はできませんのでご注意ください。

⑥ お支払方法

※1階総合受付にて現金またはクレジットカードでのお支払いとなります。

※尚、院内にATMの設置はありません。

【窓口支払い】 月曜日～土曜日 9:00～16:30

(日曜日・祝日のお取扱いはできませんのでご了承ください)

○ クレジットカードでのお支払い

以下のカードがご利用になれます。

- 三菱UFJ
- DC
- UFJ
- ニコス
- VISA
- マスターカード
- JCB
- ダイナースクラブ
- ディスカバー
- アメリカン・エクスプレス



患者様名義のクレジットカードでなくても結構です。

いずれも一括払いのみとなります。

○ 振込みでのお支払い

1階総合受付までお申し出ください。振込先口座案内をお渡しします。

(振込み手数料は患者様のご負担となりますことをご了承ください)

入院中の生活

- 入院中は治療方針・看護方針にもとづいて療養していただきますので、医師・看護師・リハビリスタッフが、入院中の生活をサポートします。
- 入院中はご本人確認のため、リストバンドの着用・病室入口とスケジュールモニターに氏名の掲示をさせていただきます。ご理解とご協力をお願いします。
但し、掲示を希望されない場合は、看護師にお申し出ください。

1. 起床・消灯時刻について

起床時間

6:00

消灯時間

22:00

2. 食事について

食事時間

朝食 8:00～

昼食 12:00～

夕食 18:00～

- 基本的にお食事はデイルームで摂っていただきます。
- 治療上・感染症予防上からも自炊や出前による持ち込みはご遠慮ください。
- 当院では、『適時適温給食』を実施しています。
- ※ はし・スプーン・湯のみは、当院で用意いたします。
個人の物をご使用の場合にはお名前をご記入ください。
- 病気によっては食事に制限がありますので、食べ物の差し入れはご遠慮ください。
特に、生ものは食中毒の発生原因となりますので、持ち込みを禁止します。

3. 面会について

- 面会時間は感染防止対策等で随時変更となる場合がございますので、
当院ホームページをご確認ください。

面会時間

ホームページ参照

- セキュリティ上、1階総合受付で面会簿にご記入のうえ、必ず「面会証」をお受け取りください。
- 病棟のスタッフステーションで当院職員へ面会の旨をお申し出ください。
- 感染症の流行の規模によっては、面会を中止させていただく場合がありますのでご了承ください。
- 生花の持ち込みは患者様が自己管理をして下さい。鉢植えはご遠慮下さい。

4. 喫煙・飲酒について

- 院内での喫煙、飲酒は禁止となっております。ノンアルコールも禁止となっております。ご了承ください。
- 病院の指導に従っていただけない場合には、退院していただく場合がございます。

5. 使用を許可する電気器具について

- 電気製品の使用をご希望の方は、病棟スタッフにご相談ください。
- ノートパソコンや通信機器でのインターネットは、全館にて使用可能です。Wi-FiのIDとパスワードは、各階に掲示しております。ご使用の際は、他の患者様へのご配慮と注意事項の遵守をお願いします。
- ノートパソコンは病室でも使用できますが、同室者の方への配慮をお願いします。

6. 院内規則・規定について

- 院内でのいかなる身体的暴力や暴言、セクシャルハラスメント等は一切許容いたしません。ご入院中にこれらの行為を行った場合は、退院を勧告することになりますので、院内の規則や規定の順守にご協力ください。

7. 携帯電話の使用について

問題のない範囲での使用を許可しておりますので、次項をお守りください。

- 使用場所は、1階待合室・各病棟デイルーム・個室に限定します。
- 病院内では、常にマナーモードでご使用ください。
- 廊下や大部屋での使用は周囲の患者様にご迷惑となりますので、ご遠慮ください。
- 公衆電話は1階に設置してあります。(10円・100円玉が使用できます)

8. 外出・外泊について

- 主治医の許可が必要ですので、各病棟看護師にご相談ください。「外出・外泊許可申請書」の記入をお願いいたします。
- 無断で外出・外泊をされた場合は退院していただく場合があります。

9. 自動販売機(飲料のみ)・キャッシュレス無人売店

1階ラウンジに設置しております。

10. 給茶機

1階と各病棟デイルームに給茶機を設置しております。ご自由にご利用ください。
(利用の際には、熱湯に十分お気を付けください)

11. 洗濯について

- 有料にて業者への委託ができます。各病棟でお申し込みください。

12. 内服薬について

当院ではジェネリック医薬品への変更をします。ご協力をお願いします。

13. 付き添いについて

患者様の負担による職業的付き添い(付添看護)はできませんのでご了承ください。

14. 非常時または災害に備えて

- 各病室内に避難経路を掲示しております。
- 非常口、消火器、避難場所などをお確かめください。
- 非常事態発生の場合には職員の指示に従ってください。
(エレベーターは使用できません)
- 火災予防にご協力ください。



15. 診断書等の申し込み

- 1階総合受付でお申し込みください。
(月～土 9:00～16:30 日・祝日除く)
- 患者様ご本人以外の方が申し込まれる場合は、申し込まれる方の身分証明書をお持ちください。

16. 駐車場について

- 5時間まで無料です。
- お見舞いでお越しの方は、駐車券を1階総合受付へご提示ください。

17. 録音・録画・写真撮影について

- 院内で録音・撮影等を希望される場合は、必ず病棟責任者にお申し出ください。
- 院内で撮影した画像や録画等をインターネット上に掲示することはご遠慮ください。

退院の手続き

- ① 医師の退院許可を得て、退院の手続きを行います。
- ② 退院日は原則、月～金(土日祝日除く)(午前10時まで)とさせていただきます。
- ③ 退院当日は、1階総合受付でお支払いを済ませてお帰りください。
- ④ 退院前日までに入院費の概算をお知りになりたい方は、病棟スタッフにお申し出ください。
- ⑤ 退院の際、入院費の精算に多少の時間が掛かりますことをご了承ください。
- ⑥ アンケートにご協力をお願いいたします。より良い病院づくりに役立てさせていただきます。

入院中のご相談について

- 職員の接遇・治療の内容・院内環境・医療費、その他お困りの事やご相談事がございましたら、遠慮なく病棟スタッフ、または1階総合受付の患者相談窓口へお申し出ください。
- 当院では患者様の医療情報を、患者様ご自身に対して開示いたしております。ご希望の方は1階総合受付へお申し出ください。

説明と同意

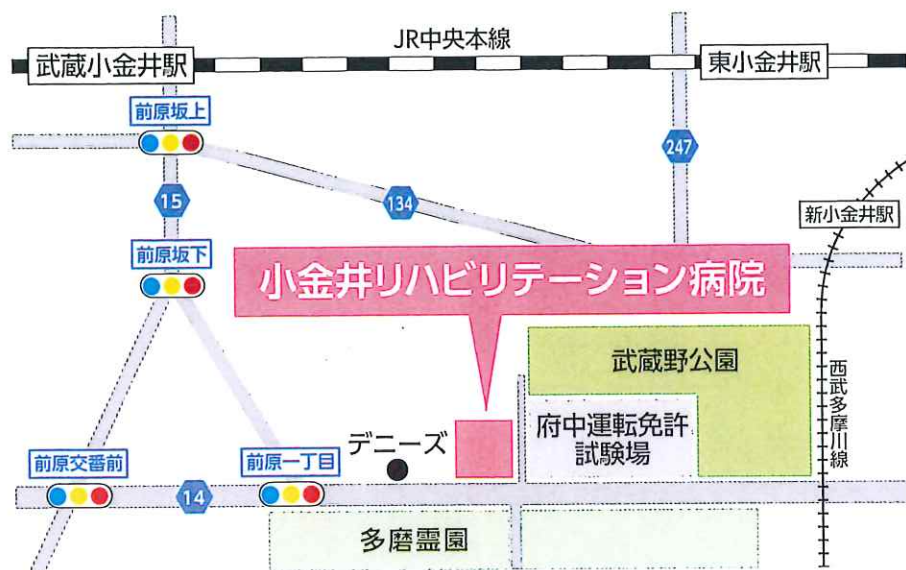
- 私たちが提供するリハビリテーション医療は、患者様の持つ「病気を癒す力」のお手伝いをするものです。病気について、検査・治療・薬について、あるいはリハビリテーションについてのご質問がございましたら、ご遠慮なく、医師・看護師・リハビリスタッフにお尋ねください。
- 入院に際し、主治医あるいは担当医が、疾患の治療とリハビリテーションについて、患者様とご家族に説明いたします。この説明にもとづいて、患者様または、ご家族からの同意を得て治療とリハビリテーションを進めます。
そのための同意書を用意しておりますので、ご同意いただければ、署名と捺印をお願いいたします。患者様が意思を表明できない場合、または未成年の場合には、代諾者の署名と捺印をお願いいたします。
- セカンドオピニオンを希望される方は、ご遠慮なくお申し出ください。ご希望の医療機関へ宛てた当院の診療情報を提供いたします。セカンドオピニオンを尊重しつつ、当院の治療方針を説明いたします。

その他

- 職員に対するお心づけは固くお断りしております。
- 病床管理のため、お部屋の移動をお願いする事がありますのでご了承ください。
- 病院から貸与された器具・寝具等は丁寧にお取り扱いください。
故意による破損・紛失の場合は実費をいただきます。
- この「入院案内」の内容は当院HPにも掲載をしております。

快適な入院生活を送られ、1日も早いご回復の
手助けとなりますよう力を尽くしてまいります。

小金井リハビリテーション病院 院長



公共機関でお越しの方

- JR線「武蔵小金井駅」南口下車
→京王バス6番乗り場【多磨町、調布駅行】「小金井リハビリテーション病院」バス停下車→徒歩すぐ
- 京王線「多磨霊園駅」下車
→京王バス乗り場【武蔵小金井行】「小金井リハビリテーション病院」バス停下車→徒歩すぐ

車でお越しの方

- 中央自動車道 調布インターチェンジ 甲州街道経由、東八道路沿い 府中運転免許試験場隣り



小金井リハビリテーション病院

TEL 042-316-3561

FAX 042-316-3562

〒184-0013

東京都小金井市前原町1丁目3番2号



<https://www.koganei-rh.net/>

